



T.C.  
ANTALYA VALİLİĞİ  
İL MİLLİ EĞİTİM MÜDÜRLÜĞÜ  
MANAVGAT REHBERLİK VE ARAŞTIRMA MERKEZİ



# 2019-2023 STRATEJİK PLANI



**Öğretmenler!**

**Cumhuriyet, fikren, ilmen, fennen, bedenen kuvvetli ve yüksek karakterli muhafızlar ister. Yeni nesli bu özellik ve kabiliyette yetiştirmek sizin elinizdedir.**

**Mustafa Kemal Atatürk**

# İSTİKLAL MARŞI

Korkma, sönmez bu şafaklarda yüzen al sancak;  
Sönmeden yurdumun üstünde tüten en son ocak,  
O benim milletimin yıldızıdır, parlayacak;  
O benimdir, o benim milletimindir ancak,

Çatma, kurban olayım, çehreni ey nazlı hilal!  
Kahraman ırkıma bir gül! Ne bu şiddet, bu celal?  
Sana olmaz dökülen kanlarımız sonra helal;  
Hakkıdır, Hakk'a tapan, milletimin istiklal.

Ben ezelden beridir hür yaşadım, hür yaşarım.  
Hangi çılgın bana zincir vuracakmış? Şaşarım!  
Kükremiş sel gibiyim: Bendimi çiğner, aşarım;  
Yırtarım dağları, enginlere sığmam taşarım.

Garb'ın afakını sarmışsa çelik zırhlı duvar;  
Benim iman dolu göğsüm gibi serhaddim var.  
Ulusun, korkma! Nasıl böyle bir imanı boğar,  
'Medeniyet!' dediğin tek dişi kalmış canavar?

Arkadaş! Yurduma alçakları uğratma sakın;  
Siper et gövdeni, dursun bu hayasızca akın.  
Doğacaktır sana va'dettiği günler Hakk'ın;  
Kim bilir, belki yarın, belki yarından da yakın.

Bastiğin yerleri 'toprak!' diyerek geçme, tanı!  
Düşün altındaki binlerce kefensiz yatanı.  
Sen şehid oğlusun, incitme, yazıktır, atanı;  
Verme, dünyaları alsan da, bu cennet vatanı.

Kim bu cennet vatanın uğruna olmaz ki feda?  
Şüheda fışkıracak toprağı sıksan, şüheda!  
Canı, cananı, bütün varımı alsın da Hüda,  
Etmesin tek vatanımdan beni dünyada cüda.

Ruhumun senden İlahi şudur ancak emeli;  
Değmesin ma'bedimin göğsüne na-mahrem eli!  
Bu ezanlar -ki şehadetleri dinin temeli  
Ebedi, yurdumun üstünde benim inlemeli.

O zaman vecd ile bin secde eder -varsa- taşım;  
Her cerihamdan, İlahi, boşanıp kanlı yaşım,  
Fışkırır ruh-i mücerred gibi yerden na'sım!  
O zaman yükselerek Arş'a değer, belki, başım.

Dalgalar sen de şafaklar gibi ey şanlı hilal!  
Olsun artık dökülen kanlarımın hepsi helal.  
Ebediyyen sana yok, ırkıma yok izmihlal;  
Hakkıdır, hür yaşamış, bayrağımın hürriyet;  
Hakkıdır, Hakk'a tapan, milletimin istiklal.

Mehmet Akif Ersoy

## **Atatürk'ün Gençliğe Hitabesi**

Ey Türk Gençliği!

Birinci vazifen, Türk istiklâlini, Türk Cumhuriyeti'ni, ilelebet muhafaza ve müdafaa etmektir.

Mevcudiyetinin ve istikbalinin yegâne temeli budur. Bu temel senin en kıymetli hazinendir. İstikbalde dahi seni bu hazineden mahrum etmek isteyecek, dahili ve harici bedhahların olacaktır. Bir gün, istiklâl ve cumhuriyeti müdafaa mecburiyetine düşersen, vazifeye atılmak için, içinde bulunacağın vaziyetin imkân ve şeraitini düşünmeyeceksin! Bu imkân ve şerait, çok namüsaıt bir mahiyette tezahür edebilir. İstiklâl ve cumhuriyetine kasedecek düşmanlar, bütün dünyada emsali görülmemiş bir galibiyetin mümessili olabilirler. Cebren ve hile ile aziz vatanın kaleleri zaptedilmiş, bütün tersanelerine girilmiş, bütün orduları dağıtılmış ve memleketin her köşesi bilfiil işgal edilmiş olabilir. Bütün bu şeraitten daha elim ve daha vahim olmak üzere, memleketin dahilinde, iktidara sahip olanlar gaflet ve dalâlet ve hatta hıyanet içinde bulunabilirler. Hatta bu iktidar sahipleri şahsi menfaatlerini, müstevlilerin siyasi emelleriyle tevhit edebilirler. Millet, fakr-ü zaruret içinde harap ve bitap düşmüş olabilir.

Ey Türk istikbalinin evladı! İşte, bu ahval ve şerait içinde dahi vazifen, Türk İstiklâl ve Cumhuriyeti'ni kurtarmaktır! Muhtaç olduğun kudret, damarlarındaki asil kanda mevcuttur!

*Gazi M. Kemal*



## MANAVGAT REHBERLİK VE ARAŞTIRMA MERKEZİ



### İLETİŞİM BİLGİLERİ

<b>ADRES</b>	Milli Egemenlik Mah.9032 Sok. No:2/B 07600-Manavgat / Antalya
<b>TELEFON</b>	(242) 778 10 90
<b>FAX</b>	(242) 778 10 90
<b>E-POSTA</b>	<a href="mailto:970601@meb.k12.tr">970601@meb.k12.tr</a>
<b>WEB</b>	<a href="http://www.manavgatram.meb.k12.tr">www.manavgatram.meb.k12.tr</a>



## SUNUŞ

Manavgat Rehberlik ve Araştırma Merkezi 2009 yılında hizmete açılmış olup, açıldığı yıllarda Çeltikçi Mahallesi'nde faaliyet göstermekte iken 13.06.2013 tarihinde şu an kullanmakta olduğumuz binamıza taşınmıştır.

Kurumumuz Manavgat, Akseki, İbradı ve Gündoğmuş ilçelerine hizmet vermektedir. TÜİK 2018 verilerine göre dört ilçede toplam 256.025 kişiye, İlçe Milli Eğitim Müdürlükleri verilerine göre 229 eğitim kurumuna özel eğitim ve rehberlik hizmetleri sunulmaktadır.

Kurumumuz Rehberlik ve psikolojik danışma hizmetleri ve özel eğitim hizmetleri olmak üzere iki temel hizmet alanı üzerine şekillendirilmiştir. Bakanlığımızın 2023 Eğitim Vizyonu Belgesini yayınlamasından sonra Milli Eğitim sisteminin bir parçası olarak sorumluluğumuzun büyüklüğü bir kez daha ortaya çıkmıştır. Sorumluluğumuzdaki hizmetlerin çeşitliliği, hitap ettiğimiz hedef kitlenin büyüklüğü bizi daha özverili çalışmaya yönlendirmekte, sistematik ve veriye dayalı çalışmanın gerekliliğini ortaya koymaktadır. Türkiye genelinde hizmet veren 238 Rehberlik Araştırma Merkezi bulunması, sayıca diğer eğitim kurumlarından az olmamız Rehberlik Araştırma Merkezlerinin gerçekçi bir misyon ve vizyona sahip olmasını önemli hale getirmektedir. Sorumluluk bölgemizde yer alan okullarımızın Rehberlik ve Psikolojik Danışma Hizmetlerine ilişkin planlama, koordinasyon çalışmaları, hizmet içi eğitimler, öğrenci-öğretmen-veli eğitimleri, projeler, araştırmalar, eğitsel değerlendirme ve tanılama hizmetleri, hizmetlerin yürütülmesinde bölgemizdeki kurumlar arasında işbirliği ve eşgüdümün sağlanması, özel eğitim ve rehberliğe ilişkin istatistikî verilerin takibi gibi birçok konuda önemli görevler üstlenmekteyiz. Öyle ki hem rehberlik hizmetleri hem de özel eğitim hizmetleri doğasında insan olan hizmetlerdir. Doğru kararlar alınıp doğru müdahale ve yönlendirmeler yapılmadığı zaman telafisi mümkün olmayan zararlara yol açabileceğinden yaptığımız işin bilimsel standartlarda, büyük bir dikkat, emek ve çabayla yapılması gereğini ortaya çıkarmaktadır. Eğitim konusu başlı başına sorumluluk ve ihtimam gerektiren bir konuyken eğitimin bu iki önemli unsuru rehberlik ve psikolojik danışma hizmetleri ile özel eğitim ekstra bir sorumluluğu beraberinde getirmektedir.

Özel eğitim ve rehberlik hizmetleri alanında teknolojik ve bilimsel gelişmelere paralel olarak günden güne kendimizi yenilemek, geliştirmek, sunduğumuz hizmetlerin, ortaya koyduğumuz yeniliklerin daha fazla bireye hitap etmesini sağlamak, daha önce yapılmayanları yaparak her iki alana da özgün çalışmalar kazandırmak, kurumumuzu ülkemiz genelinde takip edilir bir kurum haline getirmek, öncü çalışmalar yapmak ama en önemlisi de tüm bunları yaparken doğrudan ya da dolaylı olarak insan hayatına dokunmak en önemli gayemiz ve hedefimizdir.

Bu minvalde günden güne tüm Türkiye tarafından yararlanılabilecek çalışmalarımıza yenilerini ekleyerek eğitim sistemimize, öğrencilerimize, öğretmenlerimize, velilerimize kısacası ülkemiz geleceğine katkı sağlamak en büyük idealimizdir. Bunu yaparken kendimizi sorumluluk bölgemizle sınırlandırmadan bilakis sınırlarımızı aşarak hedef kitlemizdeki tüm grupların yararlanabileceği projeler tasarlamaktayız.

Stratejik planımız dünden bugüne bizi yansıtarak, mevcut durum ve hedeflerimizi ortaya koyarak, sınırlılıklarımızı, potansiyelimizi şekillendirerek hedeflerimize ulaşmada bize yol haritası olacaktır.

Başarı bir ekip işidir. Kendimize koyduğumuz hedeflere doğru yola çıktığımız bu süreçte ekibimde yer alan herkese gayret ve çalışmalarından dolayı, ayrıca stratejik plan hazırlama ekibimize de tüm ayrıntılara dikkat ederek günlerce titizlikle üzerinde çalışarak stratejik planımızı dolayısıyla bizi yansıttıkları için teşekkür ederim.

Serpil YILMAZ SARKIN  
Merkez Müdürü



## İçindekiler

Sunuş	6
İçindekiler	7
<b>BÖLÜM I: GİRİŞ ve PLAN HAZIRLIK SÜRECİ</b>	<b>8</b>
<b>BÖLÜM II: DURUM ANALİZİ</b>	<b>12</b>
Kurumun Kısa Tanıtımı	13
Kurumun Mevcut Durumu: Temel İstatistikler	13
Uygulanmakta Olan Stratejik Planın Değerlendirilmesi (2015-2019)	15
PAYDAŞ ANALİZİ	16
GZFT (Güçlü, Zayıf, Fırsat, Tehdit) Analizi	18
Gelişim ve Sorun Alanları	20
<b>BÖLÜM III: MİSYON, MİSYON VE TEMEL DEĞERLER</b>	<b>40</b>
Misyonumuz	41
TEMA I: EĞİTİM VE ÖĞRETİME ERİŞİM	42
TEMA II: EĞİTİM VE ÖĞRETİMDE KALİTENİN ARTIRILMASI	45
TEMA III: KURUMSAL KAPASİTE	48
<b>IV. BÖLÜM : MALİYETLENDİRME</b>	<b>51</b>
<b>V.BÖLÜM : İZLEME VE DEĞERLENDİRME</b>	<b>53</b>



**BÖLÜM 1**

# **GİRİŞ VE PLAN HAZIRLIK SÜRECİ**





## GİRİŞ VE PLAN HAZIRLIK SÜRECİ

2019-2023 dönemi stratejik plan hazırlanması süreci Üst Kurul ve Stratejik Plan Ekibinin oluşturulması ile başlamıştır. Ekip tarafından oluşturulan çalışma takvimi kapsamında ilk aşamada durum analizi çalışmaları yapılmış ve durum analizi aşamasında paydaşlarımızın plan sürecine aktif katılımını sağlamak üzere paydaş anketi, toplantı ve görüşmeler yapılmıştır.

Durum analizinin ardından geleceğe yönelim bölümüne geçilerek okulumuzun amaç, hedef, göstergeler ve eylemleri belirlenmiştir. Çalışmaları yürüten ekip ve kurul bilgileri altta verilmiştir.

### STRATEJİK PLAN ÜST KURULU

Üst Kurul Bilgileri		Ekip Bilgileri	
Adı Soyadı	Unvanı	Adı Soyadı	Unvanı
SERPİL YILMAZ SARKIN	MÜDÜR	ŞAKİR DÜNDAR	MÜDÜR YARDIMCISI
ŞAKİR DÜNDAR	MÜDÜR YARDIMCISI	HÜSEYİN BAKIR	ÖĞRETMEN
SONER HAKKI AKIN	ÖĞRETMEN	MUSTAFA MİRCALI	ÖĞRETMEN



## STRATEJİK PLAN SÜRECİ

### YASAL ÇERÇEVE

#### Stratejik Planlama Çalışmaları

5018 sayılı Kamu Mali Yönetimi ve Kontrol Kanunu'nun 9. Maddesi, MEB Strateji Geliştirme Başkanlığı 2010/14 sayılı genelge incelenerek yazılmıştır.

Kurum yönetimi, stratejik plan hazırlamada öğretmenler kurulunda bilgi vermiştir. Gönüllü öğretmenlerden bir ekip oluşturulmuştur.

Ekip kurumumuzda çalışan gönüllü öğretmenlerden oluşturulmuştur. Hazırlanan programa göre toplantılar düzenlenmiştir. Velilerle işbirliği yapılmıştır.

### AMAÇ

Bu stratejik plan dokümanı, Manavgat Rehberlik ve Araştırma Merkezi'nin güçlü ve zayıf yönleri ile dış çevredeki fırsat ve tehditler göz önünde bulundurularak, eğitim alanında ortaya konan kalite standartlarına ulaşmak üzere yeni stratejiler geliştirmeyi ve bu stratejileri temel alan etkinlik ve hedeflerin belirlenmesini amaçlamaktadır.

### KAPSAM

Bu stratejik plan dokümanı, 2019—2023 yılları arasında Manavgat Rehberlik ve Araştırma Merkezi'nin İstatistikî bilgilerini, stratejik amaçlarını, hedeflerini ve performans göstergelerini kapsamaktadır.



## ÜST POLİTİKA BELGELERİ

SIRA NO	Referans Kaynağının Adı
1	5018 sayılı Kamu Mali Yönetimi ve Kontrol Kanun
2	Milli Eğitim Bakanlığı 2015 -2019 Stratejik Plan
3	Milli Eğitim Bakanlığı Genelge 2015-2019 (2013/26)
4	İl Milli Eğitim Müdürlüğü 2015 -2019 Stratejik Planı
5	İlçe Milli Eğitim Müdürlüğü 2015 -2019 Stratejik Planı
6	MEB Eğitimde Stratejik Planlama
7	DPT-Kamu Kuruluşları için Stratejik Planlama Kılavuz
8	Milli Eğitim Strateji Belgesi
9	Milli Eğitim ile ilgili Mevzuat

## HAZIRLIK ÇALIŞMALARI

Kurumumuzun Stratejik Planına (2019-2023) Kurum Toplam Kalite Kurulu Ekibi tarafından, Kurumumuzun toplantı salonunda, çalışma ve yol haritası belirlendikten sonra taslak oluşturularak başlanmıştır.

Stratejik Planlama Çalışmaları kapsamında Kurum Toplam Kalite Kurulu Ekibi üyelerinin aynı zamanda kurumun "Stratejik Planlama Çalışma Ekibi" olarak da çalışmalarına devam etmesi kararı alınmıştır. Önceden hazırlanan anket formlarında yer alan sorular katılımcılara yöneltilmiş ve elde edilen veriler birleştirilerek paydaş görüşleri oluşturulmuştur. Bu bilgilendirme ve değerlendirme toplantılarında yapılan anketler ve hedef kitleye yöneltilen sorularla mevcut durum ile ilgili veriler toplanmıştır.

## STRATEJİLERİN BELİRLENMESİ

**Stratejik planlama ekibi tarafından, tüm iç ve dış paydaşların görüş ve önerileri bilimsel yöntemlerle analiz edilerek planlı bir çalışmayla stratejik plan hazırlanmıştır.**

- 1 Kurumun var oluş nedeni (misyon), ulaşmak istenilen nokta (vizyon) belirlenip kurumumuzun tüm paydaşlarının görüşleri ve önerileri alındıktan da vizyona ulaşmak için gerekli olan stratejik amaçlar belirlendi  
Stratejik amaçlar;  
a. Kurum içinde ve faaliyetlerimiz kapsamında iyileştirilmesi, korunması veya önlem alınması gereken alanlarla ilgili olan stratejik amaçlar,  
b. Kurum içinde ve faaliyetler kapsamında yapılması düşünülen yenilikler ve atılımlarla ilgili olan stratejik amaçlar,  
c. Yasalar kapsamında yapmak zorunda olduğumuz faaliyetlere ilişkin stratejik amaçlar olarak da ele alındı.
- 2 Stratejik amaçların gerçekleştirilebilmesi için hedefler konuldu. Hedefler stratejik amaçla ilgili olarak belirlendi. Hedeflerin özelliği, ölçülebilir, ulaşılabilir, gerçekçi, zaman bağılı, sonuca odaklı, açık ve anlaşılabilir olmasına özen gösterildi.
- 3 Hedeflere uygun belli bir amaca ve hedefe yönelen, başlı başına bir bütünlük oluşturan, yönetilebilir, maliyetlendirilebilir faaliyetler belirlendi. Her bir faaliyet yazılırken; bu faaliyet "amacımıza ulaştırır mı?" sorgulaması yapıldı.
- 4 Faaliyetlerin gerçekleştirilebilmesi için sorumlu ekipler ve zaman belirtildi.
- 5 Faaliyetlerin başarısını ölçmek için performans göstergeleri tanımlandı.
- 6 Strateji, alt hedefler ve faaliyet/projeler belirlenirken yasalar kapsamında yapmak zorunda olunan faaliyetler, paydaşların önerileri, çalışanların önerileri, önümüzdeki dönemde beklenen değişiklikler ve GZFT (SWOT) çalışması göz önünde bulunduruldu
- 7 GZFT çalışmasında ortaya çıkan zayıf yanlar iyileştirilmeye, tehditler bertaraf edilmeye; güçlü yanlar ve fırsatlar değerlendirilerek kurumun faaliyetlerinde fark yaratılmaya çalışıldı; önümüzdeki dönemlerde beklenen değişikliklere göre de önlemler alınmasına özen gösterildi
- 8 Strateji, Hedef ve Faaliyetler kesinleştikten sonra her bir faaliyet maliyetlendirilmesi yapıldı. Maliyeti hesaplanan her bir faaliyet için kullanılacak kaynaklar belirtildi. Maliyeti ve kaynağı hesaplanan her bir faaliyet/projenin toplamı hesaplanarak bütçeler ortaya çıkartıldı



## BÖLÜM 2

# DURUM ANALİZİ



## DURUM ANALİZİ

### KURUMUN KISA TARİHÇESİ

Manavgat Rehberlik ve Araştırma Merkezi 2009 yılında hizmete açılmış olup, açıldığı yıllarda Çeltikçi Mahal-lesinde faaliyet göstermekte iken 13.06.2013 tarihinde şu an kullanmakta olduğumuz binamıza taşınmıştır.

Kurumumuz Manavgat, Akseki, İbradı ve Gündoğmuş ilçelerine hizmet vermektedir. TÜİK 2018 verilerine göre dört ilçede toplam 256.025 kişiye, İlçe Milli Eğitim Müdürlükleri verilerine göre 229 eğitim kurumuna özel eği-tim ve rehberlik hizmetleri sunulmaktadır.

Kurumumuz Rehberlik ve psikolojik danışma hizmetleri ve özel eğitim hizmetleri olmak üzere iki temel hizmet alanı üzerine şekillendirilmiştir.

### KURUMUN MEVCUT DURUMU: Temel İstatistikler

### KURUM KÜNYESİ

İli:	ANTALYA	İlçesi:	MANAVGAT	
Adres:	Milli Egemenlik Mah.9032 Sok. No:2/B 07600- Manavgat / Antalya	Coğrafi Konum (link)* :	<a href="https://goo.gl/maps/ZkoYKxxRWtx">https://goo.gl/maps/ ZkoYKxxRWtx</a>	
Telefon Numarası:	(242) 778 10 90	Faks Numarası:	(242) 778 10 90	
e- Posta Adresi:	970601@meb.k12.tr	Web sayfası adresi:	www.manavgatram.meb.k 12.tr	
Kurum Kodu:	970601	Çalışma Şekli:	Tam Gün (08.30-17.30)	
Kurumun Hizmete Giriş Tarihi :	2009	Toplam Çalışan Sayısı	20	
Öğrenci Sayı- sı:	Kız	Öğretmen Sa- yısı	Kadın	11
	Erkek		Erkek	9
	Toplam		Toplam	20



## DURUM ANALİZİ

### ÇALIŞAN BİLGİLERİ

Kurumumuzun çalışanlarına ilişkin bilgiler altta yer alan tabloda belirtilmiştir.

Unvan	Erkek	Kadın	Toplam
Okul Müdürü ve Müdür Yardımcısı	1	1	2
ÖZEL EĞİTİM	5	3	8
Rehber Öğretmen	3	4	7
Yardımcı Personel		2	2
MEMUR		1	1
Toplam Çalışan Sayıları	9	11	20

### KURUMUMUZ BİNA VE ALANLARI

Kurumumuzun binası ile açık ve kapalı alanlarına ilişkin temel bilgiler altta yer almaktadır.

Kurum Bölümleri	Özel Alanlar	Var	Yok
Okul Kat Sayısı	2 Çok Amaçlı Salon	X	
Derslik Sayısı	0 Çok Amaçlı Saha		X
Derslik Alanları (m2)	0 Kütüphane		X
Kullanılan Derslik Sayısı	0 Fen Laboratuvarı		X
Şube Sayısı	0 Bilgisayar Laboratuvarı		X
İdari Odaların Alanı (m2)	İş Atölyesi		X
Öğretmenler Odası (m2)	Beceri Atölyesi		X
Okul Oturum Alanı (m2)	1100 Pansiyon		X
Okul Bahçesi (Açık Alan)(m2)	600		
Okul Kapalı Alan (m2)	500		
Sanatsal, bilimsel ve sportif amaçlı toplam alan (m2)	0		
Kantin (m2)	0		
Tuvalet Sayısı	2		



## Donanım ve Teknolojik Kaynaklarımız

Teknolojik kaynaklar başta olmak üzere kurumumuzda bulunan çalışır durumdaki donanım malzemesine ilişkin bilgiler alttaki tabloda yer verilmiştir.

## Teknolojik Kaynaklar Tablosu

Cihaz	Adet	Cihaz	Adet
Akıllı Tahta Sayısı	0	TV Sayısı	0
Masaüstü Bilgisayar Sayısı	14	Yazıcı Sayısı	6
Taşınabilir Bilgisayar Sayısı	3	Fotokopi Makinası Sayısı	2
Projeksiyon Sayısı	1	İnternet Bağlantı Hızı	1 Mb

## Gelir ve Gider Bilgisi

Kurumumuzun genel bütçe ödenekleri, okul aile birliği gelirleri ve diğer katkılarda dâhil olmak üzere gelir ve giderlerine ilişkin son iki yıl gerçekleşme bilgileri alttaki tabloda verilmiştir.

Yıllar	Gelir Miktarı	Gider Miktarı
2016	0	0
2017	5000	4438,45

## UYGULANMAKTA OLAN STRATEJİK PLANIN DEĞERLENDİRİLMESİ (2015-2019)

**Hedef 1:** Kurumsal çalışmaların niteliğinin geliştirilmesinde ihtiyaç duyulan fiziki yapı ve donanımı sağlamak hedefine; donanım olarak ulaşılmış ancak fiziki altyapının geliştirilmesi özellikle kurum oda sayısı ve kat sayılarının artırılmasına ulaşamamıştır.

**Hedef 2:** Özel Eğitim Hizmetleri alanında yaşanan değişim ve gelişimleri takip etmek hedefine planlandığı şekliyle ulaşılmış ve özel eğitim alanındaki değişim ve yenilikler mercek altına alınarak özel eğitim alanında etkin bir eğitim olanağı ve ulaşılabilirliği güçlendirme anlamında yol kat edilmiştir.

**Hedef 3:** Rehberlik Hizmetleri alanında yaşanan değişim ve gelişimleri takip etmek hedefine planlandığı şekliyle ulaşılmış ve rehberlik alanındaki değişim ve yenilikler mercek altına alınarak rehberlik alanında etkin bir eğitim olanağı ve ulaşılabilirliği güçlendirme anlamında yol kat edilmiştir.

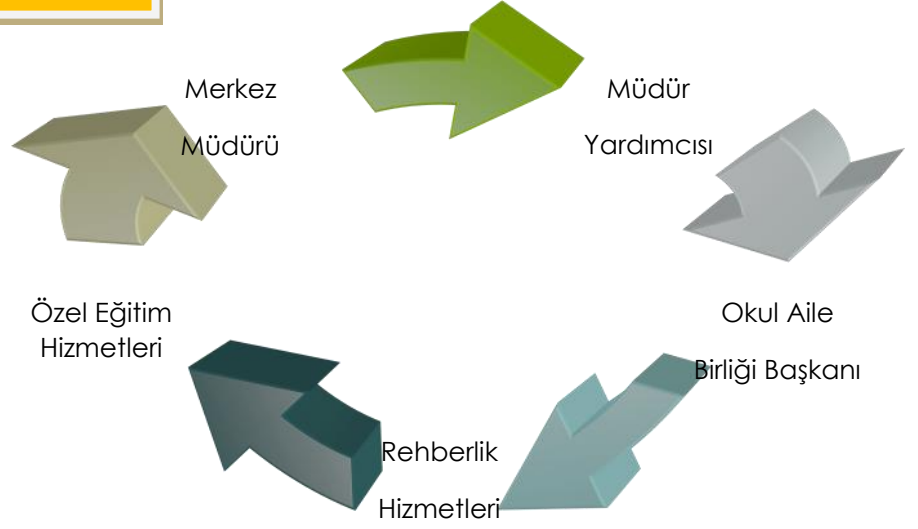


## PAYDAŞ ANALİZİ

Kurumumuzun temel paydaşları öğrenci, veli ve öğretmen olmakla birlikte eğitimin dışsal etkisi nedeniyle okul çevresinde etkileşim içinde olunan geniş bir paydaş kitlesi bulunmaktadır.

Paydaşlarımızın görüşleri anket, toplantı, dilek ve istek kutuları, elektronik ortamda iletilen önerilerde dâhil olmak üzere çeşitli yöntemlerle sürekli olarak alınmaktadır.

Paydaş anketlerine ilişkin ortaya çıkan temel sonuçlara altta yer verilmiştir :



## Veli Anketi Sonuçları:

SORULAR	Yüzde
<b>Ulaşılabilirlik ve İletişim</b>	90%
1 İhtiyaç duyduğumda kurum personeliyle rahatlıkla görüşebiliyorum.	92%
2 Kurumla ilgili istek ve şikâyetlerimi kuruma iletebiliyorum	86%
3 Kurum personeli iletişime açıktır.	95%
4 Kurum idaresine kolaylıkla ulaşabiliyorum.	93%
5 Kurum idaresi sorunlarımızı dinler ve çözüm üretir.	88%
6 Randevu sistemi uygulaması yapılmaktadır.(memnuniyetiniz)	92%
<b>Motivasyon ve Sahiplenme</b>	90%
7 Kurum personeli güler yüzlüdür.	95%
8 Kurumdan, ihtiyacım olan konularda rehberlik hizmeti almaktayım	80%
9 Kurum ilettiğim istek ve şikâyetlerim dikkate alınıyor	92%
10 Anlamadığım bir şeyi öğretmenlere rahatlıkla sorabilirim.	94%
<b>Güvenilirlik</b>	95%
11 Kurum yöneticilerine güvenirim.	95%
12 Kurum öğretmenlerine güvenirim.	95%
13 Kurumun diğer personeline (Memur, hizmetli vb.) güvenirim.	95%
<b>Güvenlik</b>	69%
14 Kurumda yabancı kişilere karşı güvenlik önlemleri alınmaktadır.	92%
15 Kurum yolu (varsa servisleri) güvenlidir.	47%
<b>Eğitim ve Hizmet Faaliyetleri</b>	93%
16 Öğrenci işleri ile ilgili belgeler (rapor vb.) zamanında düzenlenir.	95%
17 Kurumda iş ve işlemlerin sağlıklı bir şekilde yürütülmesi için yeterli sayıda görevli vardır	91%
<b>Fiziki Ortam ve Donanım</b>	94%
18 Kurum her zaman temiz ve bakımlıdır.	93%
19 Kurum, bizlerin sağlığı, gelişimi açısından uygun fiziki ortama sahiptir (rutubetsiz, havalandırmalı, geniş, ferah vs.	94%





### Çalışan Anketi Sonuçları:

Sorular	Yüzde
<b>Ulaşılabilirlik ve İletişim</b>	<b>67%</b>
1 Kurum yönetimi ile diğer çalışanlar arasında iletişim sağlıklıdır	62%
2 Öğretmenler arası arkadaşlık ilişkileri iyidir	61%
3 Öğretmenler birbirleriyle sürekli yardımlaşırlar	61%
4 Kurum yönetimi çalışanların işlerini kolaylaştırır	73%
5 YHS ve GİH öğretmen ve idarecilerin işlerini kolaylaştırır	80%
<b>Motivasyon ve Sahiplenme</b>	<b>69%</b>
6 Yöneticilerin çalışma alanları ihtiyaca cevap vermektedir	74%
7 Bu kurumda çalışmaktan memnunum	60%
8 Kurum yönetimi yeni fikirlere açıktır ve yeni projeleri destekler	80%
9 Öğretmenler yeni fikirleri destekler ve yeni projelerin destekçisidir	69%
10 Kurum çalışanları kendini geliştirme eğilimindedir	69%
11 Kurumda yapılacak iyileştirmeler hususunda çalışanların fikirleri sorulur	69%
12 Bu kurumda olumlu çalışmalar herhangi bir şekilde ödüllendirilir	60%
<b>Güvenilirlik</b>	<b>75%</b>
13 Bu kurumda görev paylaşımı adaletlidir	65%
14 Kurum yönetimi kurumun işleyişiyle ilgili konularda herkese eşit mesafededir	68%
15 Personel özlük işleri tam ve zamanında yapılır	93%
<b>Fiziki Ortam ve Donanım</b>	<b>86%</b>
16 Kurum kaynakları kurumu geliştirme yönünde kullanılmaktadır	88%
17 Kurum mekânları temiz ve bakımlıdır	89%
18 Kurum mekânları etkili ve verimli kullanılmaktadır	89%
19 Kurum bakım ve onarım faaliyetleri zamanında yapılır	91%
20 Kurumun sosyal alanları yeterlidir (bahçe, salon vb.)	72%
21 YHS ve GİH personeli görevlerini zamanında yaparlar	88%



### GZFT (Güçlü, Zayıf, Fırsat, Tehdit) Analizi

Kurumumuzun temel istatistiklerinde verilen okul künyesi, çalışan bilgileri, bina bilgileri, teknolojik kaynak bilgileri ve gelir gider bilgileri ile paydaş anketleri sonucunda ortaya çıkan sorun ve gelişime açık alanlar iç ve dış faktör olarak değerlendirilerek GZFT tablosunda belirtilmiştir. Dolayısıyla olguyu belirten istatistikler ile algıyı ölçen anketlerden çıkan sonuçlar tek bir analizde birleştirilmiştir.

Kurumun güçlü ve zayıf yönleri donanım, malzeme, çalışan, iş yapma becerisi, kurumsal iletişim gibi çok çeşitli alanlarda kendisinden kaynaklı olan güçlülükleri ve zayıflıkları ifade etmektedir ve ayırım da temel olarak kurum müdürü/müdürlüğü kapsamında bakılarak iç faktör ve dış faktör ayrımı yapılmıştır.

#### İçsel Faktörler

#### Güçlü Yönler

<b>Çalışanlar</b>	ÇALIŞANLARIN ALANINDA UZMAN VE MESLEĞİNE BAĞLI YAPI VE YETENEKLERİNİN OLMASI
<b>Veliler</b>	ENGEL TÜRLERİNE VE REHBERLİK ÇALIŞMALARI KONUSUNDA BİLİNÇLİ VE ÖZVERİLİ VELİLERİMİZİN OLMASI
<b>Bina ve Yerleşke</b>	ULAŞILABİLİRLİĞİNİN YÜKSEK OLMASI
<b>Donanım</b>	DONANIMININ YETERLİ OLMASI
<b>Bütçe</b>	İHTİYAÇ DUYULAN BÜTÇENİN BAKANLIĞIMIZ TARAFINDAN KARŞILANMASI
<b>Yönetim Süreçleri</b>	YÖNETİMDEKİ PERSONELİN İŞİNDE TECRÜBELİ VE İNSAN YÖNETİMİ KONUSUNDA VE İLETİŞİMDE GÜÇLÜ OLMALARI
<b>İletişim Süreçleri</b>	KURUM HUZUR VE GÜVEN ORTAMININ GÜÇLÜ OLMASIYLA BİRLİKTE VERİMLİ BİR ÇALIŞMA TEMPOSUNUN VARLIĞI

#### Zayıf Yönler

<b>Çalışanlar</b>	NADİREN OLUŞAN FİKİR AYRILIKLARI KAYNAKLI İLETİŞİM PROBLEMLERİ
<b>Veliler</b>	VELİLERİN ÖĞRENCİLERİNE YÖNELİK GÖREV VE SORUMLULUKLARINI AKSATMALARINI YA DA KABULLENMEDE ZORLANMALARINI
<b>Bina ve Yerleşke</b>	KURUM BİNASININ YETERLİ ODA SAYISININ OLMAMASI



## MANAVGAT REHBERLİK VE ARAŞTIRMA MERKEZİ 2019-2023 STRATEJİK PLANI



### Dışsal Faktörler

### Fırsatlar

<b>Politik</b>	Bakanlığımızın Vizyon 2023 belgesinde yer alan unsurların müdürlüğümüzde/ kurumumuzda pozitif beklentiler oluşturması (örnektir)
<b>Ekonomik</b>	
<b>Sosyolojik</b>	Ülkemiz Genelinde Rehberlik Ve Özel Eğitim Alanında Farkındalık Oluşturan Etkinlik Ve Kamu Spotlarının Oluşturması
<b>Teknolojik</b>	Teknolojik Araçlara Ulaşımın Hızlı Olması Beraberinde Bilgiye Ulaşımı Kolaylaştırmakta, Kurumumuz Hizmetlerine Ulaşım İmkânlarına pozitif anlamda Hızlı ve Etkili faydalar katmaktadır.
<b>Mevzuat-Yasal</b>	Özel eğitim hizmetleri yönetmeliği ve rehberlik hizmetleri yönetmeliğinde değişikliklerle beraber kurumsal işleyiş daha etkin hale gelmiştir
<b>Ekolojik</b>	

### Tehditler

<b>Politik</b>	
<b>Ekonomik</b>	Ekonomik kaynakları yetersiz ailelerin olması nedeniyle özel eğitim ve rehberlik hizmetleri açısından imkânlarla ulaşmak zorlaşmaktadır.
<b>Sosyolojik</b>	Parçalanmış aile sayısının çok fazla olması (örnektir)
<b>Teknolojik</b>	-
<b>Mevzuat-Yasal</b>	-
<b>Ekolojik</b>	-



## Gelişim ve Sorun Alanları

Gelişim ve sorun alanları analizi ile GZFT analizi sonucunda ortaya çıkan sonuçların planın geleceğe yönelim bölümü ile ilişkilendirilmesi ve buradan hareketle hedef, gösterge ve eylemlerin belirlenmesi sağlanmaktadır.

Gelişim ve sorun alanları ayrımında eğitim ve öğretim faaliyetlerine ilişkin üç temel tema olan Eğitime Erişim, Eğitimde Kalite ve kurumsal Kapasite kullanılmıştır.

Eğitime erişim, öğrencinin eğitim faaliyetine erişmesi ve tamamlamasına ilişkin süreçleri;

Eğitimde kalite, öğrencinin akademik başarısı, sosyal ve bilişsel gelişimi ve istihdamı da dâhil olmak üzere eğitim ve öğretim sürecinin hayata hazırlama evresini;

Kurumsal kapasite ise kurumsal yapı, kurum kültürü, donanım, bina gibi eğitim ve öğretim sürecine destek mahiyetinde olan kapasiteyi belirtmektedir.

EĞİTİME ERİŞİM	EĞİTİMDE KALİTE	KURUMSAL KAPASİTE
Okullaşma Oranı	Akademik Başarı	Kurumsal İletişim
Okula Devam/ Devamsızlık	Sosyal, Kültürel ve Fiziksel Gelişim	Kurumsal Yönetim
Okula Uyum, Oryantasyon	Sınıf Tekrarı	Bina ve Yerleşke
Özel Eğitime İhtiyaç Duyan Bireyler	İstihdam Edilebilirlik ve Yönlendirme	Donanım.....
Yabancı Öğrenciler	Öğretim Yöntemleri	Temizlik, Hijyen
Hayat boyu Öğrenme	Ders araç gereçleri	İş Güvenliği, Okul Güvenliği
.....	.....	Taşıma ve servis
.....	.....	İnsan kaynakları

## 1.TEMA: EĞİTİM VE ÖĞRETİME ERİŞİM

- 1 Özel eğitim ve rehberlik alanlarına yönlendirilen öğrencilerin inceleme -değerlendirme ve yardım kapasitesinin artırılması
- 2 Özel eğitimde okullaşma oranını artırılması
- 3 Özel eğitim alanında ve rehberlik alanında sorumlu bulunan bölgelerdeki öğrencilerin okul devamlarının sağlanması ve eğitim öğretim hayatına katılımının sağlanması
- 4 Hayat boyu öğrenmeyle birlikte özel eğitim öğrenci ve bireylerin eğitimlerine devamının sağlanması ve hayata hazırlama
- 5
- 6
- 7
- 8
- 9
- 10



## 2.TEMA: EĞİTİM VE ÖĞRETİMDE KALİTE

- 1 Özel eğitimde inceleme, değerlendirme, yönlendirme ve takibin etkin hale getirilmesi
- 2 Rehberlik alanında bireylerin etkin yardım sürecine ve takibine katkıda bulunmak
- 3 Bireylerin ve ailelerin rehberlik ve özel eğitim alanlarında daha fazla bilinçli hale getirmeye yönelik proje çalışmaları
- 4 Sağlıklı birey, sağlıklı aile, sağlıklı toplum bilinciyle özel eğitim ve rehberlik alanlarının eşgüdümle çalışmalar yaparak toplumsal empati ve sağlığını istenilen düzeye getirmek.
- 5 Akademik başarıyı artırmaya engel sorun alanlarının belirlenmesi ve gerekli çalışmaların yapılması
- 6
- 7
- 8
- 9
- 10

## 3.TEMA: KURUMSAL KAPASİTE

- 1 Kurumsal çalışma disiplini ve personel ihtiyacının giderilmesi
- 2 Kurumsal donanım ve fiziki ihtiyaçların giderilmesi
- 3 İş güvenliği ve sağlığının verilen hizmetlerin daha sağlıklı yürütmesinde öncelik olarak planlanması
- 4 Kurum personelinin ihtiyaç duyduğu ve sorumlu olduğumuz hizmet alanlarındaki özel eğiti ve rehberlik alanlarındaki materyal ve eğitim alanlarındaki ihtiyaçları belirleyip gidermek
- 5 Her öğrencinin bireysel farklılıkları ve yararı gözetilerek uygun ortamlarda eğitim almasını sağlamak.
- 6
- 7
- 8
- 9
- 10



## FAALİYET ALANLARI, ÜRÜN VE HİZMETLER

FAALİYET ALANI: EĞİTİM	FAALİYET ALANI: YÖNETİM İŞLERİ
<b>Hizmet-1 Rehberlik Hizmetleri</b> Okul Ziyaretleri Eğitim Seminerleri Bireysel ve Grupla Psikolojik Danışma Kişisel-Eğitsel-Mesleki Rehberlik Danışmanlık Tedbirleri Aile Rehberliği Psikolojik Danışma ve Rehberlik Programları İlgili Kurumlarla İşbirliği (Hastane, Üniversite vb.) Tercih Danışmanlığı Hizmet içi eğitimler	<b>Hizmet-1 Öğrenci işleri hizmeti</b> Randevu Verme/Randevu İptal Rapor Onay/Teslim Kurum Çalışma İstatistikleri Sınav Tedbir Uygulamaları Çalışma Grupları Sınıf Ziyaretleri
<b>Hizmet-2 Özel Eğitim Hizmetleri</b> Kaynaştırma Öğrencileri Özel Eğitim Sınıfı Öğrencileri Özel Eğitim Okulu Öğrencileri BİLSEM Öğrencileri Evde Eğitim Hizmetinden Yararlanan Öğrenciler Hastanede Eğitimden Yararlanan Öğrenciler Destek Eğitimden Yararlanan Öğrenciler	<b>Hizmet-2 Öğretmen işleri hizmeti</b> Derece terfi Hizmet içi eğitim Özlük hakları
<b>Hizmet- 3 Proje çalışmaları</b> AB Projeleri Sosyal Projeler Grup Rehberlik Programları Bilişim tabanlı Rehberlik ve Özel Eğitim Uygulamaları	Erasmus Plus Çalışma programının Hazırlanması, uygulanılığının sağlanması Kazanımların paylaşılması 2023 Vizyon belgesi çerçevesinde kurum stratejik plan uygulamalarının takibi, değerlendirilmesi, güncellenmesi.



## YASAL YÜKÜMLÜLÜKLER

Bu aşamada okul/kuruma görev ve sorumluluklar yükleyen, kurumun faaliyet alanını düzenleyen mevzuat gözden geçirilerek yasal yükümlülükler ve dayanaklar listesi oluşturulur.

Yasal Yükümlülük (Görevler)	Dayanak( Kanun, Yönetmelik, Genelge adı ve no'su)
1739 sayılı Millî Eğitim Temel Kanunu doğrultusunda eğitim öğretimi sürdürmek.	1739 sayılı Millî Eğitim Temel Kanunu
Anayasa, 430 sayılı Tevhid-i Tedrisat Kanunu, 1739 sayılı Millî Eğitim Temel Kanunu ile kalkınma plan ve programları doğrultusunda millî eğitim hizmetlerini yürütmek üzere, Millî Eğitim Bakanlığının kurulmasına, teşkilat ve görevlerine ilişkin esasları düzenlemek.	3797 sayılı Millî Eğitim Bakanlığının Teşkilat Ve Görevleri Hakkında Kanun
Rehberlik ve psikolojik danışma hizmetlerinin ve bu hizmetlerin verildiği rehberlik ve araştırma merkezleri ile eğitim-öğretim kurumlarındaki rehberlik ve psikolojik danışma servislerinin kuruluş ve işleyişine ilişkin esasları düzenlemek.	24376 Sayılı Resmi Gazetede Yayımlanan Millî Eğitim Bakanlığı Rehberlik ve Psikolojik Danışma Hizmetleri Yönetmeliği
Özel eğitime ihtiyacı olan bireylerin, Türk Millî Eğitimine genel amaçları ve temel ilkeleri doğrultusunda, genel ve mesleki eğitim görme haklarından yararlanabilmelerini sağlamaya yönelik usul ve esasları düzenlemek.	26184 Sayılı Resmi Gazete de yayımlanan Millî Eğitim Bakanlığı Özel Eğitim Hizmetleri Yönetmeliği
Özel eğitime ihtiyacı olan bireylerin, Türk Millî Eğitimine genel amaçları ve temel ilkeleri doğrultusunda, genel ve mesleki eğitim görme haklarından yararlanabilmelerini sağlamaya yönelik usul ve esasları düzenlemek.	573 sayılı Özel Eğitim Hizmetleri Hakkında Kanun Hükmünde Kararname



## DAYANAKLAR

1. 5018 sayılı Kamu Mali Yönetimi ve Kontrol Kanunu
2. Stratejik Planlamaya İlişkin Usul ve Esaslar Hakkında Yönetmelik
3. DPT-Kamu Kuruluşları için Stratejik Planlama Kılavuzu
4. Millî Eğitim ile ilgili Kanun ve Yönetmelikler
5. Millî Eğitim Bakanlığı 2015-2019 Stratejik Planı
6. Bakanlık faaliyet alanı ile ilgili ulusal, uluslararası, bölgesel ve sektörel plan ve programlar
7. Millî Eğitim Bakanlığı Şura Kararları
8. TÜBİTAK Vizyon 2023 Eğitim ve İnsan Kaynakları Raporları
9. Bakanlık faaliyet alanı ile ilgili tüm projeler
10. Antalya İl Millî Eğitim Müdürlüğü 2015-2019 Stratejik Plan

## PAYDAŞ ANALİZİ

### İÇ PAYDAŞLARIMIZ

- 1.KURUM İDARESİ
- 2.ÖĞRETMENLER
- 3.ÖĞRENCİLER
- 4.YARDIMCI PERSONEL
- 5.OKUL AİLE BİRLİĞİ

### DIŞ PAYDAŞLARIMIZ

- 1.MİLLİ EĞİTİM BAKANLIĞI
- 2.VALİLİK
- 3.İLÇE MİLLİ EĞİTİM MÜDÜRLÜKLERİ
- 4.VELİLER
- 5.YEREL YÖNETİMLER
- 6.MAHALLE MUHTARLARI
- 7.SAĞLIK KURULUŞLARI
- 8.EMNİYET
- 9.DİĞER EĞİTİM KURUMLARI
- 10.İŞVEREN KURULUŞLAR
- 11.OKUL MÜDÜRLÜKLERİ
- 12.SİVİL TOPLUM ÖRGÜTLERİ
- 13.REHBER ÖĞRETMENLER VE ÖZEL EĞİTİM ÖĞRETMENLERİ





## PAYDAŞ MATRİSİ

PAYDAŞ	HİZMET ALANLAR	ÇALIŞANLAR	TEMEL ORTAK	STRATEJİK ORTAK	TEDARİKÇİ
<b>İÇ PAYDAŞLAR</b>					
1.KURUM İDARESİ		X	X		
2.ÖĞRETMENLER		X	X		
3.ÖĞRENCİLER	X		X		
4.YARDIMCI PERSONEL		X	X		
5.OKUL AİLE BİRLİĞİ				X	
<b>DIŞ PAYDAŞLAR</b>					
1.MİLLİ EĞİTİM BAKANLIĞI			X	X	X
2.VALİLİK			X	X	X
3.İLÇE MİLLİ EĞİTİM MÜDÜRLÜKLERİ			X	X	X
4.VELİLER	X				
5.YEREL YÖNETİMLER			X	X	X
6.MAHALLE MUHTARLARI				X	X
7.SAĞLIK KURULUŞLARI					X
8.EMNİYET					X
9.DİĞER EĞİTİM KURUMLARI					X
10.İŞVEREN KURULUŞLAR				X	X
11.MEDYA				X	X
12.SİVİL TOPLUM ÖRGÜTLERİ			X	X	X
13.REHBER ÖĞRETMENLER VE ÖZEL EĞİTİM ÖĞRETMENLERİ	X	X	X	X	X

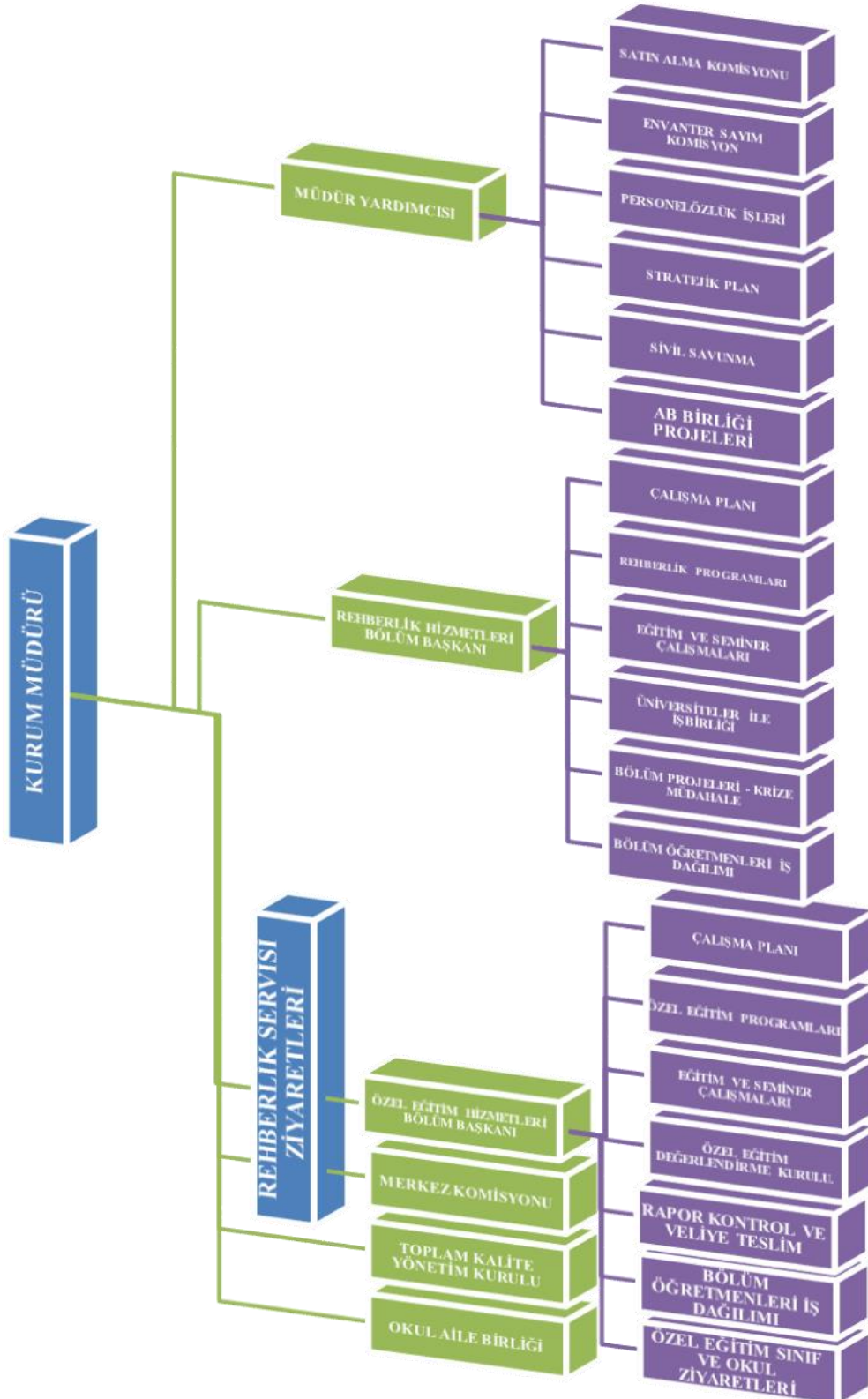


## ETKİ ÖNEM MATRİSİ

PAYDAŞ	ÖNEM			ETKİ	
	ÖNEMLİ	AZ ÖNEMLİ	GÜÇLÜ	ZAYIF	
<b>İÇ PAYDAŞLAR</b>					
1.OKUL İDARESİ	X		X		
2.ÖĞRETMENLER	X		X		
3.ÖĞRENCİLER	X		X		
4.YARDIMCI PERSONEL		X			X
5.OKUL AİLE BİRLİĞİ		X			X
<b>DIŞ PAYDAŞLAR</b>					
1.MİLLİ EĞİTİM BAKANLIĞI	X		X		
2.VALİLİK	X		X		
3.İLÇE MİLLİ EĞİTİM MÜDÜRLÜKLERİ	X		X		
4.VELİLER	X		X		
5.YEREL YÖNETİMLER		X			X
6.MAHALLE MUHTARLARI		X			X
7.SAĞLIK KURULUŞLARI		X			X
8.EMNİYET	X		X		
9.DİĞER EĞİTİM KURUMLARI		X			X
10.İŞVEREN KURULUŞLAR		X			X
11.MEDYA		X			X
12.SİVİL TOPLUM ÖRGÜTLERİ		X			X



## KURUM TEŞKİLAT ŞEMASI





**Kurum Bilgi Formu**

**KURUM BİLGİ FORMU**

İL : ANTALYA  
İLÇE : MANAVGAT  
OKUL ADI : MANAVGAT REHBERLİK VE ARAŞTIRMA MERKEZİ

**KURUMA İLİŞKİN GENEL BİLGİLER**

Adres	Milli Egemenlik Mah. 9032 Sk. 2/B Manavgat/ ANTALYA
Telefon ve Fax	0 242 778 1090 Fax: 0 242 778 1090
E-Posta	970601@meb.k12.tr
Web adresi	<a href="http://manavgatram.meb.k12.tr">http://manavgatram.meb.k12.tr</a>
Okulun Öğretime açıldığı tarih	2009
Öğretim şekli	Tam Gün
Öğretmen sayısı	15
Öğrenci sayısı	0
Toplam oda sayısı	12
Okulun mevcut arsa alanı (m2)	1100 m2
Binaların kapladığı alan ( m2)	500 m2
Bahçe alanı ( m2)	600 m2
Öğretim bina sayısı	1



## KURUM BİNA ANALİZİ

OKULUN FİZİKİ ALT YAPISI					
Fiziki Mekân	Var	Yok	Adedi	İhtiyaç	Açıklama
Müdür Odası	X	-	1	-	-
Müdür Yardımcısı Odası	X	-	1	-	-
Bölüm Başkanı Odası	X	-	1	1	-
İnceleme Odası	-	X	-	4	-
Test Odası	X	-	1	1	-
Çalışma Odası	-	X	-	1	-
Danışma/Görüşme Odası	-	X	-	2	-
Memur Odası	-	X	-	1	-
Kütüphane	-	X	-	1	-
Toplantı Odası	X	-	1	1	Kapasite yetersiz
Otopark	X	-	1	-	-
Spor Alanları	-	X	-	1	-
Bölmelere Ait Depo	-	X	-	2	-
Arşiv	X	-	1	-	-
Mutfak	X	-	1	-	-
Sığınak	-	X	-	1	-



## Kurumun Teknolojik Altyapısı

Okulumuzun tüm yazışmaları kurumlar arasında DYS aracılığıyla yapılmaktadır.

Öğretmenlerin whatsapp ve e-posta adreslerini kullanılarak resmi duyuruların incelenmek üzere kendilerine ulaştırılması, ayrıca toplantı ve çeşitli duyuruların bildirilmesi sağlanmaktadır.

Özel Eğitim Sınıflarına ait bilgiler web tabanlı ÖZETSİS uygulaması ile toplanmakta ve takibi yapılmaktadır.

Manavgat dahilinde bulunan ve Türkiye'nin her bölgesinde görev yapmakta olan Rehberlik Öğretmenlerinin kullanımı için RAMPLAN uygulaması geliştirilmiş ve web tabanlı olarak hizmete sokulmuştur.

Özelde Manavgat'ta bulunan okullar, genelde ise bütün Türkiye'de bulunan okulların Rehberlik Servislerine online test ve envanter uygulamalarında kullanılmak üzere kurumumuzca geliştirilen web tabanlı RAMANKET uygulaması hizmete girmiştir.

Teknolojinin ve kurum imkanlarımızın gelişimine paralel olarak uygulamalarımızın geliştirilmesi amaçlanmaktadır.

ARAÇ VE GEREÇLER	2018	2019	2020	2021	2022	2023	İHTİYAÇ
Bilgisayar	14	14					-
Dizüstü Bilgisayar	3	3					
Yazıcı	6	6					-
Tarayıcı	2	2					-
Projeksiyon	1	1					-
Televizyon	2	2					-
İnternet bağlantısı	2	2					-
Fotokopi Makinesi	2	2					-
Fax	2	2					-
DVD Player	1	1					-
Fotoğraf makinesi	-	-					2
Kamera	-	-					1
Okul/kurumun İnternet sitesi	1	1					-
Personel/e-mail adresi oranı	1	1					-
Güvenlik Kamerası	4	4					-
St-Binet Zekâ Testi	2	2				2	
Wisc-R Zekâ Testi	1	1				1	
Leiter Uluslararası Zekâ Testi	2	2				2	
Weschler Nonverbal Testi	-	-				-	2
Kaufman Brief Testi	-	-				-	2
Konuşma Testleri	-	-				-	
Kişilik Testleri	-	-				-	
İlgi Testleri	-	-				-	
Gelişim Testleri	-	-				-	
Görme Testi	-	-				-	
TKT 6-8 Takım Halinde	250	200				-	250
TYT 9-11 Takım Halinde	300	250				-	250
TKT 7-11 Takım Halinde	-	-				-	500



## Kurumun Sosyal Alanları

### SOSYAL ALANLAR

Tesisin adı	Kapasitesi (Kişi Sayısı)	Alanı
Kantin	-	-
Yemekhane	-	-
Toplantı Salonu	15	30 m2
Konferans Salonu	-	-
Seminer Salonu	-	-

## Kurumun Spor Tesisleri

### SPOR TESİSLERİ

Tesisin adı	Kapasitesi (Kişi Sayısı)	Alanı
Basketbol Alanı	-	-
Futbol Sahası	-	-
Kapalı Spor Salonu	-	-



## KURUM PERSONEL ANALİZİ

### 2019 Yılı Kurumdaki Mevcut Yönetici Sayısı

Görevi	Erkek	Kadın	Toplam
1 Müdür	-	1	1
2 Müdür Yardımcısı	1	-	1

### 2.9.1.1 Kurum Yöneticilerinin Eğitim Durumu

Eğitim Düzeyi	2019 Yılı İtibari İle	
	Kişi Sayısı	%
Lisans	1	%50
Yüksek Lisans	1	%50

### Kurum Yöneticilerinin Yaş İtibari İle Dağılımı

Yaş Düzeyleri	2019 Yılı İtibari İle	
	Kişi Sayısı	%
20-30	-	-
30-40	2	%100

### Kurumda Gerçekleşen Yönetici Sirkülasyonunun Oranı

	Yıl İçerisinde Kurumdan Ayrılan Yönetici Sayısı		Yıl İçerisinde Kurumda Göreve Başlayan Yönetici Sayısı	
	2018	2019	2018	2019
TOPLAM	1		2	

### İdari Personelin Hizmet Süresine İlişkin Bilgiler

Hizmet Süreleri	2019 Yılı İtibari İle	
	Kişi Sayısı	%
1-6 Yıl	-	-
7-10 Yıl	1	%50
11-15 Yıl	1	%50





### İdari Personelin Katıldığı Hizmet İçi Eğitim Programları

Adı- Soyadı	Görevi	Katıldığı Çalışmanın Adı	Katıldığı Yıl
Serpil YILMAZ SARKIN	Müdür	-İNTEL GELECEK İÇİN EĞİTİM KURSU	2006
		- Sınıfta Davranış Değişirme Kursu	2006
		-Kriz Müdahale Yöntemleri	2006
		-İlköğretim ve Ortaöğretim Kurumları Sınıf Rehberlik Programı Uygulamaları	2007
		-Toplam Kalite Yönetimi	2007
		-Eğitim Ortamlarında Şiddetin Azaltılması Ve Önlenmesi	2007
		-Çocuk Ve Gençlerin Risklerden Korunması	2008
		-Zararlı Alışkanlıklarla Mücadele Semineri	2009
		-Okullarda İlk yardım ve İlk Müdahale Semineri	2009
		-Stanford Binet Zeka Testi Uygulayıcı Eğitimi Kursu	2012
		- TEMEL YETENEK TESTİ (TYT- 6 -8) KURSU	2013
		-T-Y-T (9-11) Kursu10	2014
		-Psikoeğitim Uygulayıcı Eğitimi Kursu	2014
		-Leiter Uluslararası Performans Testi Uygulayıcı Yetiştirme Kursu	2015
		-Topyekûn Savunma Sivil Hizmetleri Eğitim Semineri	2015
		-Etik Eğitimi Semineri	2015
		-Doküman Yönetim Sistemi Kullanıcı Eğitim Semineri	2015
		-Bağımlılıkla Mücadele Kursu	2016
		-Ergenle İletişim Kursu	2016
		- Çocuk İhmal ve İstismarı Kursu	2016
		-Toplam Kalite Yönetimi Semineri	2017
		- Çocuk Koruma Kanunu Danışmanlık tedbiri Kararları Uygulayıcı Yetiştirme Kursu	2018
		- Okul-Aile Birliği İşleyişi Kursu	2018
		- Kapsayıcı Eğitim Yöneticilerin Eğitimi Kursu	2018
- Çocuk İhmal ve İstismarı Kursu	2018		



## MANAVGAT REHBERLİK VE ARAŞTIRMA MERKEZİ 2019-2023 STRATEJİK PLANI



Adı Soyadı	Görevi	Katıldığı Çalışmanın Adı	Katıldığı Yıl
Şakir DÜNDAR	Müdür Yardımcısı	-Çevreye Uyum Eğitim Semineri	2010
		-Temel Eğitim Kursu	2011
		-Hazırlayıcı Eğitim Kursu	2011
		-7-19 YAŞ AİLE REHBERLİĞİ UYGULAYICI EĞİTİMİ SEMİNERİ	2014
		-Bağımlılıkla Mücadele Kursu	2015
		-Aile Eğitimi (0-18 Yaş ) Oryantasyon Eğitimi Kursu	2016
		-Çalışanların Temel İş Sağlığı ve Güvenliği Eğitimi Kursu	2016
		-Yangın Eğitimi Kursu	2016
		-Çocuk Koruma Kanunu Danışmanlık tedbiri Kararları Uygulayıcı Yetiştirme Kursu	2016
		-Çocuk İhmal ve İstismarı Kursu	2018
		- HEM Öğretmen, Usta Öğretici Oryantasyon Kursu	2018
		-Özel Yetenekli Bireyler Farkındalık Eğitim Semineri	2018
		-Dil ve Konuşma Güçlüğü Farkındalık Eğitim Semineri	2018



2018 Yılı Kurumdaki Mevcut Öğretmen Sayısı

Branşı	Erkek	Kadın	Toplam
1 Rehberlik	3	4	7
2 Özel Eğitim	5	3	8
TOPLAM	8	7	15

Öğretmenlerin Yaş İtibarıyla Dağılımı

Yaş Düzeyleri (Toplam 15 öğretmen)	2019 Yılı	
	Kişi Sayısı	%
20-29	7	%
30-39	6	%
40-49	2	%

Öğretmenlerin Hizmet Süreleri

Hizmet Süreleri (Toplam 11 öğretmen)	2019 Yılı İtibari İle	
	Kişi Sayısı	%
4-6 Yıl	7	46,66
7-10 Yıl	3	20
11-15 Yıl	2	13,33
16-20 Yıl	2	13,33
21+... Üzeri	1	6,66

Kurumda Gerçekleşen Öğretmen Sirkülasyonunun Oranı

Yıl İçerisinde Kurumdan Ayrılan Öğretmen Sayısı		Yıl İçerisinde Kurumda Göreve Başlayan Öğretmen Sayısı	
2018	2019	2018	2019
2	-	8	-



## MANAVGAT REHBERLİK VE ARAŞTIRMA MERKEZİ 2019-2023 STRATEJİK PLANI



### ÖĞRETMENLERİN KATILDIĞI HİZMET İÇİ EĞİTİM FAALİYETLERİ

Adı Soyadı	Branşı	Katıldığı Çalışmanın Adı	Yılı
Caner HASDOĞAN	Özel Eğitim	-Özel Eğitimde Bütünleştirme Uygulamaları Kursu	2016
		-Ofizmlı Öğrencilerin Eğitiminde Özel Eğitim Uygulamaları Kursu	2017
		-Ofizm Spektrum Bozukluğu Farkındalık Eğitimi Semineri	2017
		- Çocuk İhmal ve İstismarı Kursu	2018

Adı ve Soyadı	Branşı	Katıldığı Çalışmanın Adı	Katıldığı Yıl
Nilgün GÜNAY	Rehberlik	BAĞIMLILIKLA MÜCADELE KURSU	2015
		PSİKO EĞİTİM UYGULAYICI EĞİTİM KURSU	2015
		4.01.04.02.007 - Yangın Eğitimi Kursu	2017
		2.02.08.11.001 - Çalışanların Temel İş Sağlığı ve Güvenliği Eğitimi Kursu	2018
		UYUM EĞİTİMİ SEMİNERİ	2014
Özel Eğitim Hizmetleri Semineri	2016		

Adı ve Soyadı	Branşı	Katıldığı Çalışmanın Adı	Katıldığı Yıl
Nurdane AVERİ	Rehberlik	Bilgisayar Web Tasarım Kursu	2013
		MESLEKİ VE TEMEL EĞİTİM KURSU	2013
		MESLEKİ VE HAZIRLAYICI EĞİTİM KURSU	2013
		2.01.01.09.044 - Psikoeğitim Eğitici Eğitimi Kursu	2016
		2.02.08.11.001 - Çalışanların Temel İş Sağlığı ve Güvenliği Eğitimi Kursu	2016
		2.01.01.03.010 - Çocuk Koruma Kanunu Danışmanlık tedbiri Kararları Uygulayıcı Yetiştirme Kursu (2.02.04.02.021 kullanılmak)	2016
		2.02.04.02.023 - Bağımlılıkla Mücadele Kursu	2017
2.02.04.02.006 - Çocuk İhmal ve İstismarı Kursu	2017		
7-19 Yaş Aile Eğitimi Semineri	2014		



Adı ve Soyadı	Branşı	Katıldığı Çalışmanın Adı	Katıldığı Yıl
Nusrat SERT	Rehberlik	4.01.01.02.028 - Fatih Projesi Etkileşimli Sınıf Yönetimi Kursu	2016
		Wechsler Nonverbal Yetenek(WNV)ve Kaufman Brief Intelligence Testi(KBIT-2)Uygulayıcı Yetiştirme Kursu	2015
		2.02.04.03.003 - Stanford Binet Zeka Testi Uygulayıcı Yetiştirme Kursu	2017
		2.02.04.03.002 - Stanford Binet Zeka Testi Eğitici Eğitimi Kursu	2017
		2.01.01.09.031 - Özel Yetenekli Çocuklara Yönelik Farkındalık Geliştirme Kursu	2017
		ADAYLIK EĞİTİMİ 1. GRUP TEMEL EĞİTİM KURSU	2006
		ADAYLIK EĞİTİMİ 1. GRUP HAZIRLAYICI EĞİTİM KURSU	2006
		2.02.08.11.001 - Çalışanların Temel İş Sağlığı ve Güvenliği Eğitimi Kursu	2016
		2.02.04.02.006 - Çocuk İhmal ve İstismarı Kursu	2017
		2.02.04.02.023 - Bağımlılıkla Mücadele Kursu	2017
		2.02.04.02.009 - Psikoeğitim Uygulayıcı Eğitimi Kursu	2017
		2.02.04.02.021 - Çocuk Koruma Kanunu Danışmanlık Tedbiri Kararları Uygulayıcı Yetiştirme Kursu	2017
		2.02.04.02.006 - Çocuk İhmal ve İstismarı Kursu	2018
		İlköğretim ve Ortaöğretim Kurumları Sınıf Rehberlik Programı Semineri (ilköğretim)	2006
		07-19 YAŞ AİLE EĞİTİMİ PROGRAMI UYGULAYICI EĞİTİMİ SEMİNERİ	2010
STRATEJİK PLANLAMA EĞİTİMİ SEMİNERİ	2010		
Özel Eğitim Hizmetleri Semineri	2016		



## MANAVGAT REHBERLİK VE ARAŞTIRMA MERKEZİ 2019-2023 STRATEJİK PLANI



Adı ve Soyadı	Branşı	Katıldığı Çalışmanın Adı	Katıldığı Yıl
Özge KARAGÖZ	ÖZEL EĞİTİM	4.01.01.02.028 - Fatih Projesi Etkileşimli Sınıf Yönetimi Kursu	2016
		2.02.04.01.034 - Özel Eğitim Uygulamaları Farkındalık Eğitici Eğitimi Kursu	2016
		2.02.04.01.021 - Özel Öğrenme Güçlüğü Eğitim Uygulamaları Kursu	2017
		2.02.08.11.001 - Çalışanların Temel İş Sağlığı ve Güvenliği Eğitimi Kursu	2016
		Özel Eğitim Hizmetleri Semineri	2019

Adı ve Soyadı	Branşı	Katıldığı Çalışmanın Adı	Katıldığı Yıl
Tümer Engin MADENCİ	Rehberlik	TEMEL EĞİTİM KURSU	2011
		HAZIRLAYICI EĞİTİM KURSU	2012
		REHBERLİK KURSU	2012
		Fatih Projesi- Eğitimde Teknoloji Kullanım Kursu	2013
		Stratejik Planlama ve Yönetimi Semineri (ERMENEK-BAŞYAYLA)	2014
		Kalite Yaklaşımı Kursu (ERMENEK - BAŞYAYLA)	2014
		Bağımlılıkla Mücadele Kursu	2015
		2.02.08.11.001 - Çalışanların Temel İş Sağlığı ve Güvenliği Eğitimi Kursu	2016
		2.02.04.02.013 - Travma Sonrası Normal Tepkiler- Psikoeğitim Kursu	2017
		2.02.04.02.006 - Çocuk İhmal ve İstismarı Kursu	2017
		ÇEVREYE UYUM EĞİTİMİ SEMİNERİ	2011
		REHBERLİK-ÖZEL EĞİTİM KAYNAŞTIRMA	2012
		EXCEL(TEMEL)	2012
		Rehberlik Psikolojik Danışma ilke ve Teknikleri Semineri	2012
		MADDE BAĞIMLILIĞI SEMİNERİ	2013
MESLEKİ ORYANTASYON UYUM SEMİNERİ	2014		
BİLİŞİM TEKNOLOJİLERİNİN VE İNTERNETİN BİLİNÇLİ, GÜVENLİ KULLANIMI SEMİNERİ	2014		



## MANAVGAT REHBERLİK VE ARAŞTIRMA MERKEZİ 2019-2023 STRATEJİK PLANI



Adı ve Soyadı	Branşı	Katıldığı Çalışmanın Adı	Katıldığı Yıl
Soner Hakkı AKIN	Rehberlik	Arama ve Kurtarma Semineri	2001
		Zihinsel Engelliler Eğitimi Kursu	2001
		Psikososyal Müdahale Hizmetleri Semineri	2004
		Ortaöğretim Kurumları Sınıf Rehberlik Programı Rehber Öğretmen Tanıtım Semineri	2006
		İlköğretim Kurumları Sınıf Rehberlik Programı Rehber Öğretmen Semineri	2006
		Web Tasarım Kursu (Dreamweaver)	2008
		Temel Yetenekler Testi (9-11)Uygulayıcı Yetiştirme Kursu	2009
		Pardüs İşletim Sistemi Kursu ( Temel Seviye)	2011
		Tütün, Alkol ve Madde Bağımlılığı Semineri	2012
		ETKİLEŞİMLİ TAHTA KULLANIM SEMİNERİ	2012
		Aile Rehberliği (7-19 Yaş) Program Uygulamaları Semineri	2013
		Temel Kabiliyetler Testi (7-11) Uygulayıcı Yetiştirme Kursu	2013
		Akran Arabuluculuğu Kursu	2013
		Beden Dili Kursu	2014
		Fatih Projesi-Eğitimde Teknoloji Kullanım Kursu	2014
		Bilgisayar - MS Access Kursu	2015
		Bağımlılıkla Mücadele Kursu	2015
		Psikoeğitim Uygulayıcı Eğitimi Kursu	2015
		2.01.01.06.003 - Ölçme ve Değerlendirme Uygulamaları Kursu	2016
		2.02.04.02.022 - Çocuk Koruma Kanunu Danışmanlık Tedbiri Kararları Eğitici Eğitimi Kursu	2016
		2.02.04.02.021 - Çocuk Koruma Kanunu Danışmanlık Tedbiri Kararları Uygulayıcı Yetiştirme Kursu	2016
		Özel Eğitim Hizmetleri Semineri	2016
		Aday Öğretmen Yetiştirme Gelişmiş Ülkelerin Eğitim Sistemleri, Uluslararası Kuruluşların Eğitim Çalışmaları Semineri	2017
		2.02.04.03.009 - Uluslararası Leiter Performans Testi Uygulayıcı Yetiştirme Kursu	2017
		2.02.04.03.015 - Anadolu-Sak Zeka Ölçeği (ASİS) Uygulayıcı Yetiştirme Kursu	2017
		2.02.04.02.006 - Çocuk İhmal ve İstismarı Kursu	2017
		2.02.04.02.006 - Çocuk İhmal ve İstismarı Kursu	2017
		2.02.04.02.009 - Psikoeğitim Uygulayıcı Eğitimi Kursu	2018
2.02.04.02.006 - Çocuk İhmal ve İstismarı Kursu	2018		



### BÖLÜM 3

# MİSYON, VİZYON VE TEMEL DEĞERLER





## MANAVGAT REHBERLİK VE ARAŞTIRMA MERKEZİ 2019-2023 STRATEJİK PLANI



Okul Müdürlüğümüzün Misyon, vizyon, temel ilke ve değerlerinin oluşturulması kapsamında öğretmenlerimiz, öğrencilerimiz, velilerimiz, çalışanlarımız ve diğer paydaşlarımızdan alınan görüşler, sonucunda stratejik plan hazırlama ekibi tarafından oluşturulan Misyon, Vizyon, Temel Değerler; Okulumuz üst kurulana sunulmuş ve üst kurul tarafından onaylanmıştır.

**MİSYONUMUZ** Rehberlik ve Özel Eğitim alanlarında bireylerin incelenmesi, değerlendirilmesi, yönlendirilmesi ve topluma hazırlanması

**VİZYONUMUZ** Rehberlik ve özel eğitim alanlarında etkin bir çalışma temposuyla toplumsal ilerlemenin sağlanması

### **TEMEL DEĞERLERİMİZ** \*

- 1) Bireysel farklılıklar göz önüne alınarak bireysel gelişime katkıda bulunmak
- 2) Sağlıklı aile, sağlıklı birey ve sağlıklı toplum sloganıyla iş ve işlemlerin yürütülmesi
- 3) Eğitim ve toplumsal gelişim ile bireysel ve toplumsal ödevlerimizin sorumluluğuyla çalışma disiplinine sahip olmak



## AMAÇ, HEDEF VE EYLEMLER

### TEMA I: EĞİTİM VE ÖĞRETİME ERİŞİM

Eğitim ve öğretime erişim okullaşma ve okul terki, devam ve devamsızlık, okula uyum ve oryantasyon, özel eğitime ihtiyaç duyan bireylerin eğitime erişimi, yabancı öğrencilerin eğitime erişimi ve hayat boyu öğrenme kapsamında yürütülen faaliyetlerin ele alındığı temadır.

#### Stratejik Amaç 1:

Özel eğitim ve rehberlik alanlarına yönlendirilen öğrencilerin inceleme -değerlendirme ve yardım kapasitesinin artırılması.

#### Stratejik Hedef 1.1.

Sorumluluk bölgemizde Özel eğitim ve rehberlik alanlarına yönlendirilen öğrencilerin inceleme -değerlendirme ve yardım kapasitesinin artırılması sağlanacaktır

#### Stratejik Amaç 2:

Özel eğitimde okullaşma oranının artırılması

#### Stratejik Hedef 2.1.

Sorumluluk bölgemizde bulunan öğrencilerin Özel eğitimde okullaşma oranını artırılması ve etkin izleme yerleştirmenin yapılması sağlanacaktır.

#### Stratejik Amaç 3:

Özel eğitim alanında ve rehberlik alanında sorumlu bulunan bölgelerdeki öğrencilerin okul devamlarının sağlanması ve eğitim öğretim hayatına katılımının sağlanması

#### Stratejik Hedef 3.1.

Özel eğitim alanında ve rehberlik alanında sorumlu bulunan bölgelerdeki öğrencilerin okul devamlarının sağlanması ve eğitim öğretim hayatına katılımının sağlanması, veli ve öğretmenlerin bilinçlendirilip eğitim hayatına ve okula devamı sağlanacaktır.

#### Stratejik Amaç 4:

Hayat boyu öğrenmeyle birlikte özel eğitim öğrenci ve bireylerin eğitimlerine devamının sağlanması ve hayata hazırlama

#### Stratejik Hedef 4.1.

Hayat boyu öğrenmeyle birlikte özel eğitim öğrenci ve bireylerin eğitimlerine devamının sağlanması ve hayata hazırlama, toplum içerisinde yer edinmesini ve toplumsal ve eğitimsel uyumu sağlanacaktır.



## MANAVGAT REHBERLİK VE ARAŞTIRMA MERKEZİ 2019-2023 STRATEJİK PLANI



### PERFORMANS GÖSTERGELERİ

NOT: YANINDA (0-1) İBARESİ OLAN GÖSTERGELERDE "0" OLMADIĞINI "1" İFADESİNİN OLDUĞUNU/OLACAĞI YILI GÖSTERİR

No	PERFORMANS GÖSTERGESİ	Mevcut	HEDEF				
		2018	2019	2020	2021	2022	2023
PG.1.1.1	Kayıt bölgesindeki öğrencilerden okula kayıt yaptıranların oranı (%)						
PG.1.1.2	İlkokul birinci sınıf öğrencilerinden en az bir yıl okul öncesi eğitim almış olanların oranı (%) (ilkokul )						
PG.1.1.3.	Okula yeni başlayan öğrencilerden oryantasyon eğitimine katılanların oranı (%)						
PG.1.1.4.	Bir eğitim ve öğretim döneminde 20 gün ve üzeri devamsızlık yapan öğrenci oranı (%)						
PG.1.1.5	Bir eğitim ve öğretim döneminde 20 gün ve üzeri devamsızlık yapan yabancı öğrenci oranı (%)						
PG.1.1.6	Okulun özel eğitime ihtiyaç duyan bireylerin kullanımına uygunluğu (0-1 )						
PG.1.1.7	Hayat boyu öğrenme kapsamında açılan kurslara devam oranı (%) (halk eğitim )						
PG.1.1.8	Hayat boyu öğrenme kapsamında açılan kurslara katılan kişi sayısı (sayı) (halk eğitim)						
PG.1.1.9	Hayat boyu öğrenme kapsamındaki kursları tamamlama oranı (%) (halk eğitim)						
PG.1.1.10	Şartları elverişsiz öğrencilere beslenme ve araç gereç yardımı ilişkin yardım yapılan öğrenci oranı (%)						
PG.1.1.11	Özel eğitime ihtiyaç duyan öğrencilerin uyumunun sağlanmasına yönelik öğretmen eğitimlerine katılan okul öncesi öğretmeni oranı (%)						
PG1.1.12	Bilim ve sanat merkezi öğrencilerinde programlarına devam eden öğrenci oranı (Bilsem merkezleri almaktadır)						



EYLEMLER

No	Eylem İfadesi	Eylem Sorumlusu	Eylem Tarihi
1.1.1.	sorumluluk bölgemizde bulunan öğrencilerin Özel eğitimde okullaşma oranını artırılması ve etkin izleme yerleştirmenin yapılması sağlanacaktır	Serpil yılmaz sarkın Şakir dündar Hüseyin bakır	2019-2023 yılları
1.1.2	. sorumluluk bölgemizde Özel eğitim ve rehberlik alanlarına yönlendirilen öğrencilerin inceleme -değerlendirme ve yardım kapasitesinin artırılması sağlanacaktır.	Özel eğitim bölümü başkan ve öğretmenleri	
1.1.3	Özel eğitim alanında ve rehberlik alanında sorumlu bulunan bölgelerdeki öğrencilerin okul devamlarının sağlanması ve eğitim öğretim hayatına katılımının sağlanması, veli ve öğretmenlerin bilinçlendirilip eğitim hayatına ve okula devamı sağlanacaktır.	Rehberlik hizmetleri bölümü ve öğretmenleri	
1.1.4	Hayat boyu öğrenmeyle birlikte özel eğitim öğrenci ve bireylerin eğitimlerine devamının sağlanması ve hayata hazırlama, toplum içerisinde yer edinmesini ve toplumsal ve eğitimsel uyumu sağlanacaktır.	Özel eğitim bölümü başkan ve öğretmenleri, okul rehberlik servisleri	
1.1.5			
1.1.6			
1.1.7			
1.1.8			
1.1.9			
1.1.10			



## TEMA 2: EĞİTİM VE ÖĞRETİMDE KALİTENİN ARTIRILMASI

Eğitim ve öğretimde kalitenin artırılması başlığı esas olarak eğitim ve öğretim faaliyetinin hayata hazırlama işlevinde yapılacak çalışmaları kapsamaktadır.

Bu tema altında akademik başarı, sınav kaygıları, sınıfta kalma, ders başarıları ve kazanımları, disiplin sorunları, öğrencilerin bilimsel, sanatsal, kültürel ve sportif faaliyetleri ile istihdam ve meslek edinmeye yönelik rehberlik ve diğer mesleki faaliyetler yer almaktadır.

### Stratejik Amaç 1:

Özel eğitimde inceleme, değerlendirme ,yönlendirme ve takibin etkin hale getirilmesi .

#### Stratejik Hedef 1.1.

Özel eğitimde inceleme, değerlendirme ,yönlendirme ve takibin etkin hale getirilmesi sağlanacaktır

### Stratejik Amaç 2:

Rehberlik alanında bireylerin etkin yardım sürecine ve takibine katkıda bulunmak

#### Stratejik Hedef 2.1.

Sorumlu bulunduğumuz bölgelerde Rehberlik alanında bireylerin etkin yardım sürecine ve takibi- ne katkıda bulunulacak ve rehberlik hizmetlerinin okullar ve toplum bazında faydalılığı artırılması sağlanacaktır.

### Stratejik Amaç 3:

Bireylerin ve ailelerin rehberlik ve özel eğitim alanlarında daha fazla bilinçli hale getirmeye yönelik proje çalışmaları

#### Stratejik Hedef 3.1.

Öğrencilerin ve ailelerin rehberlik ve özel eğitim alanlarında bilinçlendirmesine ve eğitilmelerine yönelik eğitim ve proje çalışmaları yürütülecektir.

### Stratejik Amaç 4:

Sağlıklı birey, sağlıklı aile, sağlıklı toplum bilinciyle özel eğitim ve rehberlik alanlarının eşgüdümle çalışmalar yaparak toplumsal empati ve sağlığını istenilen düzeye getirmek.

#### Stratejik Hedef 4.1.

Hizmet bölgemizdeki bireylerin rehberlik ve özel eğitim alanlarındaki bilinçlendirme ve birey , aile ve toplumun salt faydacı yaklaşımı gözetilerek çalışmaların devamı sağlanacaktır



## MANAVGAT REHBERLİK VE ARAŞTIRMA MERKEZİ 2019-2023 STRATEJİK PLANI



### Stratejik Amaç 5:

Akademik başarıyı artırmaya engel sorun alanlarının belirlenmesi ve gerekli çalışmaların yapılması

### Stratejik Hedef 5.1.

Akademik başarıyı artırmaya engel sorun alanlarının belirlenmesi ve gerekli çalışmaların yapılması sağlanacaktır.

### Performans Göstergeleri

**NOT:** YANINDA (0-1) İBARESİ OLAN GÖSTERGELERDE "0" OLMADIĞINI "1" İFADESİNİN OLDUĞUNU/OLACAĞI YILI GÖSTERİR

No	PERFORMANS GÖSTERGESİ	Mevcut			HEDEF		
		2018	2019	2020	2021	2022	2023
PG.2.1.1	Bir eğitim ve öğretim döneminde bilimsel, kültürel, sanatsal ve sportif alanlarda en az bir faaliyete katılan öğrenci oranı (%)						
PG.2.1.2	Öğrenci başına okunan kitap sayısı						
PG.2.1.3	Toplumsal sorumluluk ve gönüllülük programlarına katılan öğrenci oranı (%)						
PG.2.1.4	Yabancı dil dersi yılsonu puan ortalaması						
PG.2.1.5	EBA Ders Portalı öğrenci kayıt oranı (%)						
PG.2.1.6	Öğretmenlerimiz tarafından Eğitim Bilişim Ağı (EBA) sistemine eklenen ders destek materyalleri ve uygulamaların sayısı.						
PG.2.1.7	Yabancı dil eğitimine yönelik geliştirilen digital içerik sayısı						
PG.2.1.8	Mesleki eğitimde alanlara/dallara ilişkin yürütülen proje/fuar sayısı						
PG.2.1.9	Herhangi bir dalda milli takım havuzunda yer alan öğrenci sayısı						
PG.2.1.10	Sporcu lisanslı öğrenci sayısı	0					
PG.2.1.11	Okul ve mahalle spor kulüplerinden yararlanan öğrenci oranı (%)	1					



EYLEMLER

No	Eylem İfadesi	Eylem Sorumlusu	Eylem Tarihi
2.1.1.	Özel eğitimde inceleme, değerlendirme ,yönlendirme ve takibin etkin hale getirilmesi sağlanacaktır	Özel eğitim bölümü başkan ve öğretmenleri, okul rehberlik servisleri	
2.1.2	sorumlu bulunduğumuz bölgelerde Rehberlik alanında bireylerin etkin yardım sürecine ve takibine katkıda bulunulacak ve rehberlik hizmetlerinin okullar ve toplum bazında faydalılığı artırılması sağlanacaktır.	Rehberlik hizmetleri bölümü ve öğretmenleri	
2.1.3	öğrencilerin ve ailelerin rehberlik ve özel eğitim alanlarında bilinçlendirmesine ve eğitilmelerine yönelik eğitim ve proje çalışmaları yürütülecektir.	Özel eğitim bölümü başkan ve öğretmenleri, okul rehberlik servisleri	
2.1.4	hizmet bölgemizdeki bireylerin rehberlik ve özel eğitim alanlarındaki bilinçlendirme ve birey ,aile ve toplumun salt faydacı yaklaşımı gözetilerek çalışmaların devamı sağlanacaktır	Özel eğitim bölümü başkan ve öğretmenleri,okul rehberlik servisleri, Rehberlik hizmetleri bölümü ve öğretmenleri	
2.1.5	Akademik başarıyı artırmaya engel sorun alanlarının belirlenmesi ve gerekli çalışmaların yapılması sağlanacaktır.	Rehberlik hizmetleri bölümü ve öğretmenleri	



## TEMA 3: KURUMSAL KAPASİTE

### Stratejik Amaç 1:

:Kurumsal çalışma disiplini ve personel ihtiyacının giderilmesi

### Stratejik Hedef 1.1.

Kurumsal çalışma disiplini sağlanarak ve personel ihtiyacı belirlenerek ram da bulunan ihtiyaçların belirlenmesi ve giderilmesi sağlanacaktır.

### Stratejik Amaç 2:

Kurumsal donanım ve fiziki ihtiyaçların giderilmesi

### Stratejik Hedef 2.1.

Kurum içi ve dışı donanım ve fiziki şartların iyileştirilmesi sağlanarak verimlilik artırılabacaktır. .

### Stratejik Amaç 3:

İş güvenliği ve sağlığının verilen hizmetlerin daha sağlıklı yürütmesinde öncelik olarak planlanması

### Stratejik Hedef 3.1.

Kurumumuz çalışma ortamında öncelikli İş güvenliği ve sağlığına önem verilerek ; verilen hizmetlerin daha sağlıklı yürütmesinde öncelik olarak planlanması sağlanacaktır .

### Stratejik Amaç 4:

Kurum personelinin ihtiyaç duyduğu ve sorumlu olduğumuz hizmet alanlarındaki özel eğiti ve rehberlik alanlarındaki materyal ve eğitim alanlarındaki ihtiyaçları belirleyip gidermek

### Stratejik Hedef 4.1.

Kurum personelinin ihtiyaç duyduğu ve sorumlu olduğumuz hizmet alanlarındaki özel eğiti ve rehberlik alanlarındaki materyal ve eğitim alanlarındaki ihtiyaçları belirleyip giderilecektir.

### Stratejik Amaç 5:

Her öğrencinin bireysel farklılıkları ve yararı gözetilerek uygun ortamlarda eğitim almasını sağlamak.

### Stratejik Hedef 5.1.

Eğitim bölgemizde özel eğitim ve rehberlik alanlarında öğrenci ve velilerin bireysel farklılıkları ve yararı gözetilerek uygun ortamlarda eğitim almasını ve topluma sağlıklı birer birey olarak hazırlanması öncelikli çalışma prensibimiz olması sağlanacaktır.





## MANAVGAT REHBERLİK VE ARAŞTIRMA MERKEZİ 2019-2023 STRATEJİK PLANI



### Performans Göstergeleri

NOT: YANINDA (0-1) İBARESİ OLAN GÖSTERGELERDE "0" OLMADIĞINI "1" İFADESİNİN OLDUĞUNU/OLACAĞI YILI GÖSTERİR

No	PERFORMANS GÖSTERGESİ	Mevcut			HEDEF		
		2018	2019	2020	2021	2022	2023
PG.2.1.1	Okulumuzda/Kurumumuzda bulunan Tasarım ve Beceri Atölyesi sayısı						
PG.2.1.2	Lisansüstü eğitim alan personel oranı (%)						
PG.2.1.3	Okulumuzda/Kurumumuzda Resim ve/veya Müzik atölyesi sayısı						
PG.2.1.4	Okulumuzda/Kurumumuzda bulunan Uygulamalı dersler için atölye sayısı						
PG.2.1.5	Okulumuzda/Kurumumuzda Engellilerin kullanımına uygun asansör/lift, rampa ve tuvaleti birlikte olma durumu (0-1)						
PG.2.1.6	Okulumuzda/Kurumumuzda Öğretmen başına düşen öğrenci sayısı						
PG.2.1.7	Okulumuzda/Kurumumuzda Öğrenci sayısı 30'dan fazla olan şube oranı (%)						
PG.2.1.8	Okulumuzda/Kurumumuzda Pansiyon doluluk oranı (%)						
PG.2.1.9	Okulumuzda/Kurumumuzda Okulumuzda/Kurumumuzda Z kütüphanesi bulunma durumu (0-1)						
PG.2.1.10	Yabancı dil sınavında (YDS) en az C seviyesi veya eşdeğeri bir belgeye sahip olan öğretmen sayısı						
PG.2.1.11	Okulumuzda/Kurumumuzda İş güvenliği eğitimi alan personel oranı						



## EYLEMLER

No	Eylem İfadesi	Eylem Sorumlusu	Eylem Tarihi
3.1.1.	Kurumsal çalışma disiplini sağlanarak ve personel ihtiyacı belirlenerek ram da bulunan ihtiyaçların belirlenmesi ve giderilmesi sağlanacaktır.	Serpil YILMAZ SARKIN Şakir DÜNDAR	
3.1.2	Kurum içi ve dışı donanım ve fiziki şartların iyileştirilmesi sağlanarak verimlilik artırılabacaktır.	Serpil YILMAZ SARKIN Şakir DÜNDAR	
3.1.3	Kurumumuz çalışma ortamında öncelikli iş güvenliği ve sağlığına önem verilerek; verilen hizmetlerin daha sağlıklı yürütmesinde öncelik olarak planlanması sağlanacaktır.	Serpil YILMAZ SARKIN Şakir DÜNDAR	
3.1.4	Kurum personelinin ihtiyaç duyduğu ve sorumlu olduğumuz hizmet alanlarındaki özel eğiti ve rehberlik alanlarındaki materyal ve eğitim alanlarındaki ihtiyaçları belirleyip giderilecektir.	Serpil YILMAZ SARKIN Şakir DÜNDAR	
3.1.5	Eğitim bölgemizde özel eğitim ve rehberlik alanlarında öğrenci ve velilerin bireysel farklılıkları ve yararları gözetilerek uygun ortamlarda eğitim almasını ve topluma sağlıklı birer birey olarak hazırlanması öncelikli çalışma prensibimiz olması sağlanacaktır	Tüm Kurum Personeli	



## BÖLÜM 4

# MALİYETLENDİRME



IV. BÖLÜM: MALİYETLENDİRME

2019-2023 Stratejik Planı Faaliyet/Proje Maliyetlendirme Tablosu

Kaynak Tablosu	2019	2020	2021	2022	2023	TOPLAM
Genel Bütçe	20000	15000	10000	10000	10000	65000
Valilik ve Belediyelerin Katkısı	0	0	0	0	0	0
Diğer (O.A.B.)	100	100	100	100	100	500
TOPLAM	20100	15100	10100	10100	10100	65500



## BÖLÜM 5

# İZLEME VE DEĞERLENDİRME



## V. BÖLÜM: İZLEME VE DEĞERLENDİRME

Kurumumuzun Stratejik Planı izleme ve değerlendirme çalışmalarında 5 yıllık Stratejik Planın izlenmesi ve 1 yıllık gelişim planının izlenmesi olarak ikili bir ayrıma gidilecektir.

Stratejik planın izlenmesinde 6 aylık dönemlerde izleme yapılacak denetim birimleri, il ve ilçe millî eğitim müdürlüğü ve Bakanlık denetim ve kontrollerine hazır halde tutulacaktır. Okullarımız ve kurumlarımız için yapılacak olan okul gelişim modeli ve stratejik plan izleme modeli sistemine ilgili verilerin girişleri yapılacaktır.

Yıllık planın uygulanmasında yürütme ekipleri ve eylem sorumlularıyla aylık ilerleme toplantıları yapılacaktır. Toplantıda bir önceki ayda yapılanlar ve bir sonraki ayda yapılacaklar görüşülüp karara bağlanacaktır.





**MANAVGAT  
REHBERLİK VE ARAŞTIRMA MERKEZİ  
2019-2023 STRATEJİK PLANI**

